



Champagny
en Vanoise
Paradiski

BULLETIN
MUNICIPAL

n°36
2018

Sommaire

EDITO	3
TRAVAUX ET URBANISME	4 à 9
BUDGET	10 & 11
FINANCES	12 & 13
APICULTURE	14 & 15
PARC NATIONAL DE LA VANOISE	16 & 17
LA FORÊT	18 & 19
COMMUNAUTÉ DE COMMUNES	20 à 23
SAP	24 & 25
ESF	26 & 27
SKI CLUB	28 & 29
ÉCOLE & SOU DES ÉCOLES	30 & 31
LES ASSOCIATIONS	32 à 37
OFFICE DE TOURISME	38 à 41
ETAT CIVIL	42 & 43

BULLETIN MUNICIPAL DE CHAMPAGNY EN VANOISE. PUBLICATION GRATUITE ÉDITÉE PAR LA COMMUNE.
DIRECTEUR DE PUBLICATION : RENÉ RUFFIER-LANCHE, CRÉDITS PHOTOS : COUVERTURE - DAMIEN SOUVY / CHRISTIAN TATIN,
OFFICE DU TOURISME DE LA GRANDE PLAGNE, MAIRIE DE CHAMPAGNY, PERRINE AUFRERE ARCHITECTURE / JULIEN DUCHOSAL,
IMHOTEP, PLEXUS ARCHITECTES, RENÉ RUFFIER-LANCHE, PNV : VINCENT AUGÉ / JÉRÔME CAVAILHES / CÉLINE RUTTEN, THIERRY
RUFFIER DES AIMES, COMMUNAUTÉ DE COMMUNES VAL VANOISE, SAP, ESF CHAMPAGNY, SKI CLUB DE CHAMPAGNY, ÉCOLE,
ATELIER DES PEINTRES, BIBLIOTHÈQUE, ALCS, CLUB DE L'AMITIÉ.
CONCEPTION ET RÉALISATION : DINÉZINE DESIGN - CHAMPAGNY - WWW.DINEZINEDESIGN.COM
IMPRESSION : MUSUMECI SPA - IMPRIMÉ SUR PAPIER RECYCLÉ

Editorial de M. le maire

Madame, Monsieur,

Vous allez parcourir dans ces lignes les actualités, et les projets de la municipalité. Nous n'avons pas édité de bulletin municipal en 2017, mais nous n'en avons pas pour autant interrompu nos actions. La piscine municipale a été livrée à Noël, avec son immense couverture amovible, et son espace bien-être intégré. Le succès est au rendez-vous, et le chiffre d'affaire cumulé été-hiver de la première année, bien au-delà de nos espérances, permet d'équilibrer le budget de fonctionnement.

Cependant force est de constater, qu'au fil des années, les besoins d'entretien du bâti, du matériel, la nécessité d'assurer des services coûteux (*Office du Tourisme, navettes...*) impactent fortement le budget de fonctionnement. Ce constat, cumulé à une baisse continue des dotations de l'Etat, fait que le budget d'investissement est de plus en plus contraint par manque d'autofinancement. Il n'est pas spécifique bien entendu à notre seule Commune. Que faut-il alors faire pour maintenir une politique d'investissement à la hauteur ?

Augmenter les impôts ? Transférer certaines charges, navettes par exemple vers l'intercommunalité ? se regrouper en Communes Nouvelles afin de mutualiser les moyens ?

Il sera certainement nécessaire dans un avenir proche de mettre en œuvre ces dispositions. C'est en tout cas un sujet de réflexion important des élus de la Communauté de Communes Val Vanoise.

Bonne lecture, et bonne saison hivernale.

Le Maire,

René Ruffier-Lanche



Travaux et urbanisme

AMÉNAGEMENT DU CAMPING DE CHAMPAGNY LE HAUT

Les attentes de la clientèle estivale évoluent et la commune de Champagny-en-Vanoise l'a bien compris. Elle souhaite développer son camping, situé dans le vallon classé de Champagny-le-Haut, en créant une nouvelle offre avec des Habitations Légères de Loisirs (HLL), respectueuses de l'environnement. Le permis d'aménager a été confié à Perrine Aufrère, architecte locale. Le projet se porte sur la construction de cinq chalets pour six personnes, avec deux chambres, un séjour, une salle de bain, le tout dans 35m². Chacun sera également équipé d'une terrasse extérieure, pour profiter de la vue, aux portes du Parc National de la Vanoise.

Ces nouveaux chalets se veulent originaux et atypiques, en s'inspirant d'une référence architecturale locale, le chalet de type « chaloïn ». Une construction pensée à l'époque par l'entreprise Chaloïn. Ce type construction se retrouve notamment en altitude. Elle est emblématique de certain refuge : celui de Plaisance à Champagny-en-Vanoise, la Valette à Pralognan-la-Vanoise, les Lacs Merlet à Courchevel, le Fond des Fours à Val d'Isère ou encore celui de la Leisse à Termignon. Ce concept permettait de simplifier la réalisation et le transport, avec un montage rapide (*à peine 3 semaines d'assemblage*). Ces chalets renvoyaient une image de robustesse et de convivialité, notamment par leur volume compact et leurs murs penchés surmontés d'un toit pointu.



**COÛT : 210 000€,
SUBVENTIONNÉ À 70%
ENTRE LA RÉGION
ET LE DÉPARTEMENT**

Les nouveaux chalets gardent l'idée du toit à deux pans inclinés à 45 degrés, qui sera ensuite recouvert de tavaillons. La façade principale entièrement vitrée, en retrait du pignon, apporte une touche contemporaine. Les autres façades sont bardées de bois à lames larges verticales, dans des tons « châtaignier ». Les ouvertures sont étudiées afin d'apporter un maximum de lumière naturelle au sein des espaces intérieurs. L'été, la forêt de mélèzes et l'avancée de toiture limitent l'impact du soleil. Les habitations sont traversantes, offrant ainsi la possibilité d'une ventilation naturelle. La compacité du volume et les murs latéraux obliques (inspirés du chalet Chaloin d'origine) associés à une bonne isolation permettront de chauffer rapidement l'espace, notamment en hiver.

Les démarches sont en cours. La commune a obtenu une dérogation de la Commission de Site afin de déposer un permis d'aménager dans l'automne. Les consultations, pour choisir une entreprise qui réalisera les chalets, auront lieu cet hiver. La mise en service est prévue pour l'été 2020.

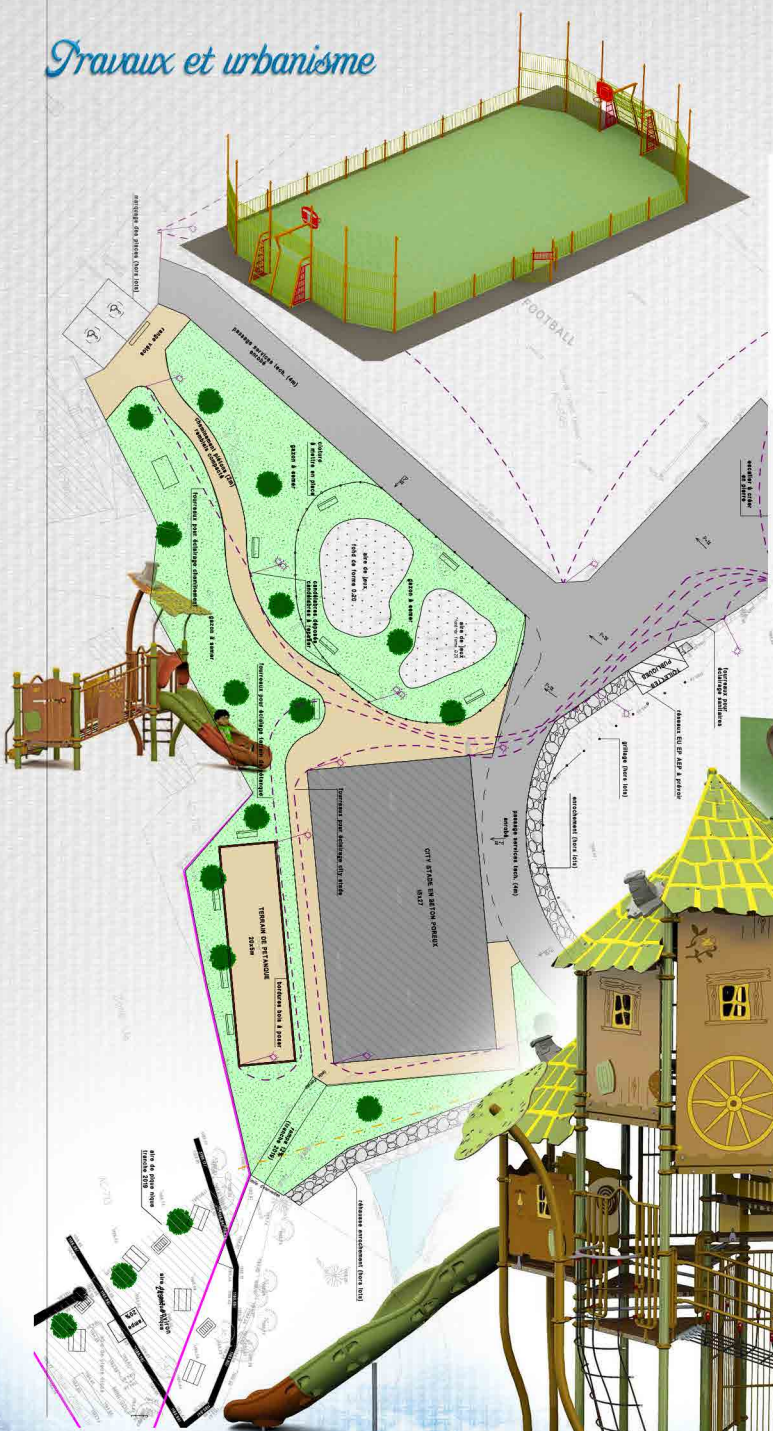


CRÉATION D'UN PLAN D'EAU AU CHEF-LIEU

L'aménagement a pris du retard, notamment à cause des acquisitions foncières, qui se terminent à la fin de cette année 2018. Les travaux ont cependant débuté, avec notamment le dépôt de matériaux de remblais pour la digue ainsi que des tranchées pour le drainage des sols. Le plan d'eau verra le jour courant 2019.

BASE DE LOISIRS

Malgré un dossier complexe, la couverture et le spa de la piscine municipale ont été réalisés dans les délais, tout en respectant le budget. La population et deux étudiants en master environnement à l'Université de Savoie ont été associés à de nombreuses réunions concernant les abords de la piscine. Le nouvel espace, à proximité du stade de foot, réunira un «city stade» (*stade multi-activités*), une aire de jeux pour enfants de 1 à 10 ans, un terrain de pétanque, une aire de «street workout» (*parcours entre gymnastique et musculation*) et des sanitaires. Les travaux seront achevés au printemps 2019.



L'ancienne aire de jeux sera transformée en skate-park. En 2020, la troisième tranche de travaux va permettre la création d'une aire de pique-nique de 300m², non loin de l'ancien bâtiment « Les Aînés » et l'optimisation en épis des places de parking au dessus du stade de football.

CHAMPAGNY-LE-HAUT / NORDIQUE EXPÉRIENCE

Un nouvel aménagement, par pompage dans le Doron, a été réalisé, afin d'alimenter en eau la tour de glace. Cet équipement va alimenter également un petit réseau de neige de culture aux environs du camping. Cela permet d'assurer l'enneigement d'une piste de ski de fond de 1,5km ainsi que la piste de luge, notamment les hivers où les chutes de neige se font attendre.

Pour rappel, la zone nordique de Champagny-le-Haut fonctionne en régie municipale, et c'est la seule de tout le domaine skiable de La Plagne. Cela a été porté à la connaissance du SIGP (*Syndicat Intercommunal de La Plagne*), dans le but d'obtenir une participation de la SAP (*Société d'Aménagement de La Plagne*).



LES TRAVAUX EN BREF

La construction du bâtiment mixte de Champagny-le-Haut a été reporté au printemps 2019, à la suite d'un problème foncier. L'Opac est maître d'ouvrage de cet édifice qui comprendra une salle polyvalente de 60m², des WC, un garage, un local de stockage et 3 logements T3, d'environ 63m² en location. La livraison est prévue en 2020.

La fin d'un long parcours : La dernière ligne électrique aérienne (*au Plan des Mains*) va être enterrée en 2019 (*travaux débutés cet automne*), pour un montant de 200 000€, travaux financés à 30% par la commune.

La création du lotissement des Maillets nécessite la modification du PLU. Huit lots seront viabilisés à l'automne 2020 ou printemps 2021.

La prochaine ZAC sera celle de la Piaiz.

SOUTIEN À L'ACTIVITÉ AGRICOLE

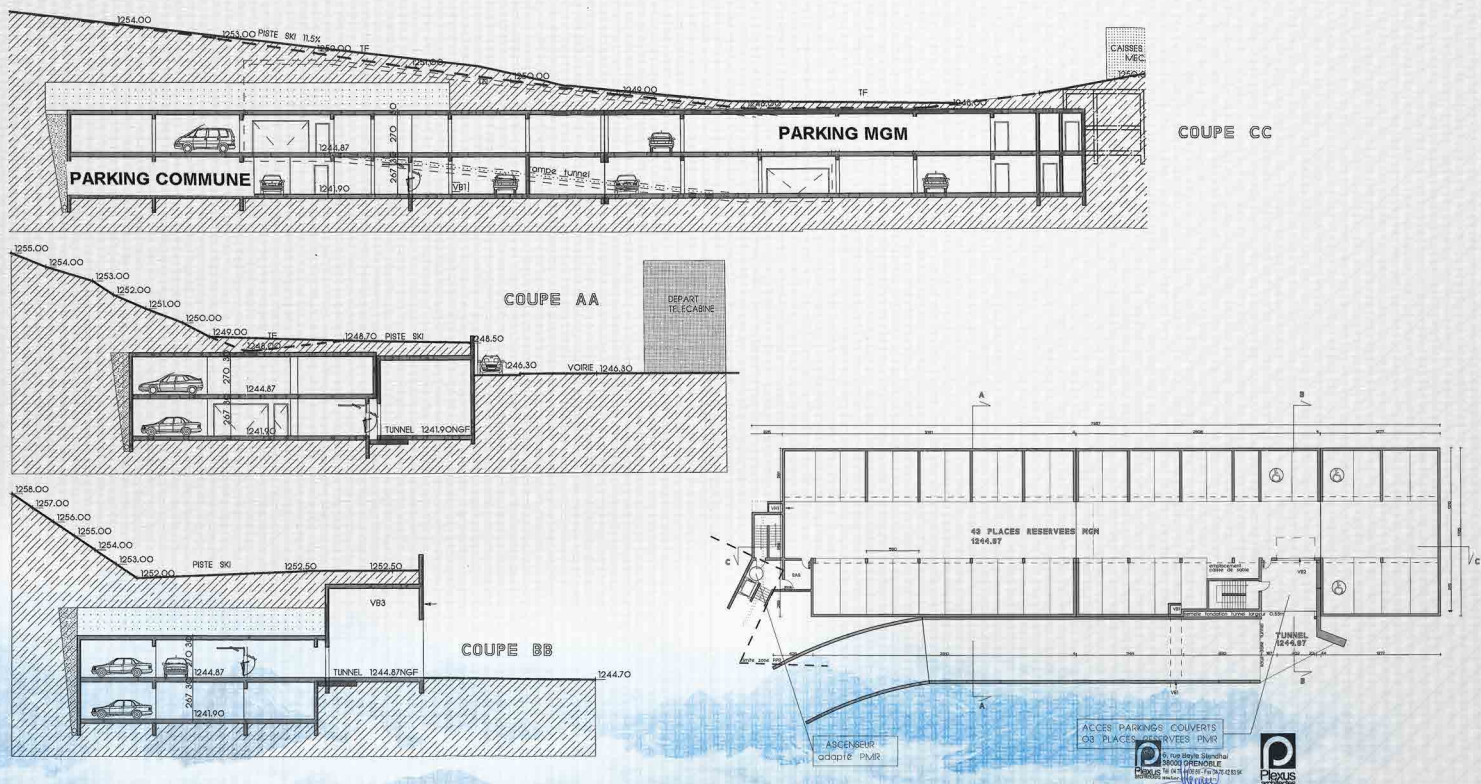
L'ancienne étable, au-dessus du Roc des Blanchets, va être rénovée. Ce bâtiment sera destiné au logement d'un berger des troupeaux de moutons. Les travaux s'élèvent à 100 000€, dont 70% sont pris en charge par le Plan Pastoral de territoire. Les travaux « clos couvert » seront achevés pour cet hiver et la livraison du bâtiment est prévu en 2019.

La commune œuvre également à l'amélioration de la piste d'alpage du Plan du Sel. Celle-ci se situe au cœur du Parc National de la Vanoise. Le dossier est en cours de préparation. Les travaux se porteront notamment sur l'amélioration des virages et l'apport de matériaux sur la piste.

SECTEUR DE LA TÉLÉCABINE

Concernant le parking mixte avec MGM, l'étude est en cours. Le dossier de consultation sera achevé en 2019, pour une réalisation pour 2020. Ainsi 80 places seront créées sous le télécabine, dont 30 seront communales. Les élus n'oublient pas le projet d'aire de luge.

Le parking du centre a été construit il y a 30 ans. Son rafraichissement ainsi que le changement des ascenseurs est envisagé prochainement.



MERCI !

Les agents de services techniques de Champagny-en-Vanoise travaillent en régie. Cela permet de réaliser de nombreux travaux sur la commune, à moindre coût. Citons par exemple, le toit en ardoise de la chapelle de Plan des Mains.



*Florian SOUVY
René RUFFIER-LANCHE*

Le Budget - Section de fonctionnement

	DÉPENSES DE FONCTIONNEMENT	B.P + D.M 2017	C.A 2017	B.P 2018
011	Charges à caractère général (Fournitures, carburant, électricité, entretien des bâtiments, des véhicules, assurances, navettes, frais de secours, impôts fonciers etc...)	1.111.250,00	1.111.125,92	1.202.200,00
012	Charges de personnel (personnels permanents, saisonniers, charges et cotisations sur salaires etc...)	956.400,00	949.172,90	1.100.000,00
014	Atténuation produits (FPIC)	111.500,00	111.258,39	110.000,00
65	Charges gestion courante (indemnités élus, charges intercommunales, participation Office du Tourisme, subventions aux associations etc...)	673.000,00	667.547,83	677.210,00
66	Charges financières (Intérêts des emprunts, frais financiers divers...)	189.942,00	189.440,89	210.000,00
67	Charges exceptionnelles	3.000,00	29.412,22	15.000,00
023	Virement section investiss	584.268,00	584.268,00	788.460,00
	TOTAL DÉPENSES	3.629.360,00	4.268.790,14*	4.116.660,00

	RECETTES DE FONCTIONNEMENT	B.P + D.M 2017	C.A 2017	B.P 2018
70	Vente de produits-prestations (Produits piscine, cinéma, zone nordique, baux divers etc...)	334.530,00	476.700,00	368.932,00
73	Impôts et taxes (Fiscalité locale et compensation de l'Etat diverses, Taxes Remontées Mécaniques...)	2.070.478,00	2.437.365,66	2.201.028,00
74	Dotations, subventions (Dotations de l'Etat - DGF...)	243.730,00	231.701,00	231.700,00
75	Autres produits de gestion (Loyers, remboursement annuité d'emprunts, produit des frais de secours, Redevances Remontées Mécaniques...)	799.122,00	421.914,13	835.000,00
76	Produits de participation	-	4,80	-
77	Produits exceptionnels (participation MGM, SIGP, produits des cessions immobilières etc...)	151.500,00	875.674,16	455.000,00
013	Atténuation de charges (remboursements de salaires, trop payés etc...)	30.000,00	18.660,43	25.000,00
	TOTAL RECETTES	3.629.360,00	4.673.173,49*	4.116.660,00

*hors opérations d'ordres

Le Budget - Section d'investissement

	DÉPENSES D'INVESTISSEMENT	B.P + D.M 2017	C.A 2017	B.P 2018
16	Capital des emprunts	511.500,00	996.048,40	525.000,00
13	Subventions d'équipement <i>(Aides particuliers : économie d'énergie, aides à la lauze...)</i>	-	46.623,00	-
20	Etudes <i>(PLU, projets à moyen - long termes...)</i>	12.000,00	11.169,19	11.000,00
21	Immobilisations corporelles <i>(gros matériels, mobiliers, véhicules, grosses réparations, VRD etc...)</i>	171.800,00	147.370,99	252.500,00
23	Immobilisation en cours <i>(Investissement 2016-2017)</i>	3.369.700,00	2.303.425,98	1.586.000,00
23	Opération Patrimoniale <i>(Acompte SAS - piscine)</i>	-	400.000,00	-
001	Déficit reporté	1.578.632,00	1.578.632,00	239.312,00
	TOTAL DÉPENSES	5.643.632,00	4.294.247,85*	2.613.812,00

	RECETTES D'INVESTISSEMENT	B.P + D.M 2017	C.A 2017	B.P 2018
021	Excédent fonctionnement	584.268,00	584.268,00	788.460,00
024	Produits des Cessions	580.000,00	-	-
041	Opérations Patrimoniales	-	400.000,00	-
10	Dotations et réserves <i>(FCTVA, résultats de l'exercice précédent...)</i>	1.977.673,00	1.423.044,57	898.384,00
13	Subventions <i>(Dotations de l'Etat - DGF...)</i>	503.496,00	83.697,00	438.418,00
16	Produit des emprunts	1.998.195,00	2.374.623,00	488.550,00**
276351	Autres Immo. Financières	-	19.828,66	-
	TOTAL RECETTES	5.643.632,00	5.512.025,22*	2.613.812,00

**somme réellement empruntée en 2018 et nécessaire au financement des investissements : 370.000,00 euros

Finances

OBSERVATIONS DIVERSES CONCERNANT LES FINANCES DE LA COMMUNE

Les prochains budgets de la commune et du service de la distribution de l'eau seront votés courant mars ou avril 2019. Ils seront alors consultables en mairie ou disponibles sur le site de la commune qui aura été rendu opérationnel après sa refonte pour cause de piratage (!) .

S'agissant des budgets de 2018, dont l'exécution a pris fin au 31 décembre 2018, ils font l'objet en début d'exercice et comme chaque année, de vérifications effectuées conjointement avec le Trésor Public avant le vote du Compte Administratif (*dressé par la Maire*) et celui du Compte de Gestion (*dressé par le comptable*) et qui doivent être identiques.

UN CERTAIN NOMBRE DE POINTS DOIVENT MAINTENANT ÊTRE PRÉCISÉS, S'AGISSANT DES FINANCES COMMUNALES :

- **Il faudra désormais intégrer que les investissements lourds consentis ces dernières années, et plus particulièrement le réaménagement et la couverture de la piscine pour parler du plus récent, devront être examinés sous l'angle de leur fonctionnement :** les investissements achevés génèrent toujours des dépenses de fonctionnement, plus particulièrement de maintenance et, au fur et à mesure des années, des frais de rénovation voire de réhabilitations lourdes qui peuvent parfois être conséquents.
- **En tout état de cause, il s'avère que la politique des investissements structurants menée depuis de nombreuses années voire même depuis la création de la station en 1970, arrive inévitablement à son terme et que les préoccupations futures concerneront plutôt des améliorations de l'existant** (*réhabilitation du Parking du Centre, amélioration des circulations, prise en compte de l'environnement général de la station, politique de développement durable...*). Il est vrai aussi que les besoins essentiels, eu égard aux attentes de la clientèle et de la population, sont désormais assurés de manière satisfaisante et qu'il faudra attendre que se dégagent de nouvelles marges financières de manœuvre, non maîtrisées ni acquises à ce jour, pour envisager de nouveaux projets d'équipements.

A ce niveau de l'exposé, on peut quand même se réjouir des résultats très encourageants de la fréquentation de la piscine et du chiffre d'affaire brut constaté de l'exercice 2018, soit un produit de 158.238 € : cet équipement, dans sa nouvelle configuration, semble convenir à ses utilisateurs, aussi bien en été qu'en hiver. L'exercice 2019, qui commence bien, confirmera la justesse et l'opportunité de l'investissement réalisé.

En outre, la mise en place au 1^{er} janvier 2019 d'une comptabilité « analytique », permettra d'obtenir un résultat précis et lisible sur les coûts réels de fonctionnement de différents services de la commune.

En l'état actuel, de grandes incertitudes subsistent pour les collectivités territoriales : la disparition annoncée de la Taxe d'Habitation n'a toujours pas donné lieu à des réponses claires et définitives s'agissant de sa compensation et des contribuables concernés. La baisse des dotations de l'Etat (*Dotation Globale de Fonctionnement, notamment*), ainsi que le prélèvement annuel du FPIC (*Fond National de Péréquation Intercommunal et Communal ou système de redistribution au profit de collectivités moins « favorisées »*) ont amputé les recettes de la commune, par rapport à la situation précédente, de plus de 1M € (*cumulés*) depuis 2012. Ces sommes font indéniablement défaut à la commune aujourd'hui et leur absence est de nature à brouiller les perspectives des prochaines années.

Notons également que durant l'été 2018, la Chambre Régionale des Comptes a été amenée à analyser la situation des comptes de la commune suite à la saisine de l'Etat qui mettait alors en doute l'équilibre réel du budget, eu égard, par exemple, à l'inscription de recettes « extraordinaires » (*participations diverses, cessions immobilières...*).

La Haute Chambre a rejeté cette saisine et l'argumentation des services de l'Etat, mais a émis l'avis qu'il convenait de modérer le recours à l'emprunt. Elle invite donc la commune à lisser et étaler le plus possible dans le temps les dépenses d'investissement, y compris en intégrant la courbe d'extinction de la dette communale sur le moyen et long terme, et en adoptant des politiques de maîtrise des dépenses de fonctionnement.

Il y aura lieu impérativement, pour les prochains exercices, de veiller à prendre en considération la pertinence de cet avis.

Le Maire-adjoint,
Denis TATOUD

DÉCLAREZ VOS RUCHES

ENTRE LE 1^{ER} SEPTEMBRE ET LE 31 DÉCEMBRE

- Une obligation annuelle pour tout apiculteur, dès la première colonie d'abeilles détenue
- Toutes les colonies d'abeilles sont à déclarer, qu'elles soient en ruches, ruchettes ou ruchettes de fécondation



QUELS AVANTAGES POUR LES APICULTEURS ?



**CONNAÎTRE L'ÉVOLUTION
DU CHEPTEL APICOLE**



**AMÉLIORER LA SANTÉ
DES ABEILLES**



**MOBILISER DES
AIDES EUROPÉENNES
POUR LA FILIÈRE APICOLE**

UNE **PROCÉDURE SIMPLIFIÉE** DE DÉCLARATION EN LIGNE



mesdemarches.agriculture.gouv.fr

Parc National de la Vanoise

PERSONNEL

YÉTI EST PARTI

Christophe GOTTI, alias « le Yéti », a changé de vallée. Il a habité maintenant dans le chalet des gardes de Peisey-Nancroix.

MARION L'A REMPLACÉ

Marion DRAPERI a rejoint l'équipe du secteur de Pralognan en septembre 2017. Originaire d'Aussois, elle occupe maintenant un poste de garde-monitrice. Elle apporte à l'établissement son expertise sur l'eau et les milieux aquatiques. En effet, elle a travaillé 6 ans à l'Office National de l'eau et des milieux aquatiques en Corse et dans l'Ain. Ses racines en Vanoise et son amour de la montagne l'ont conduite à rejoindre nos belles vallées.

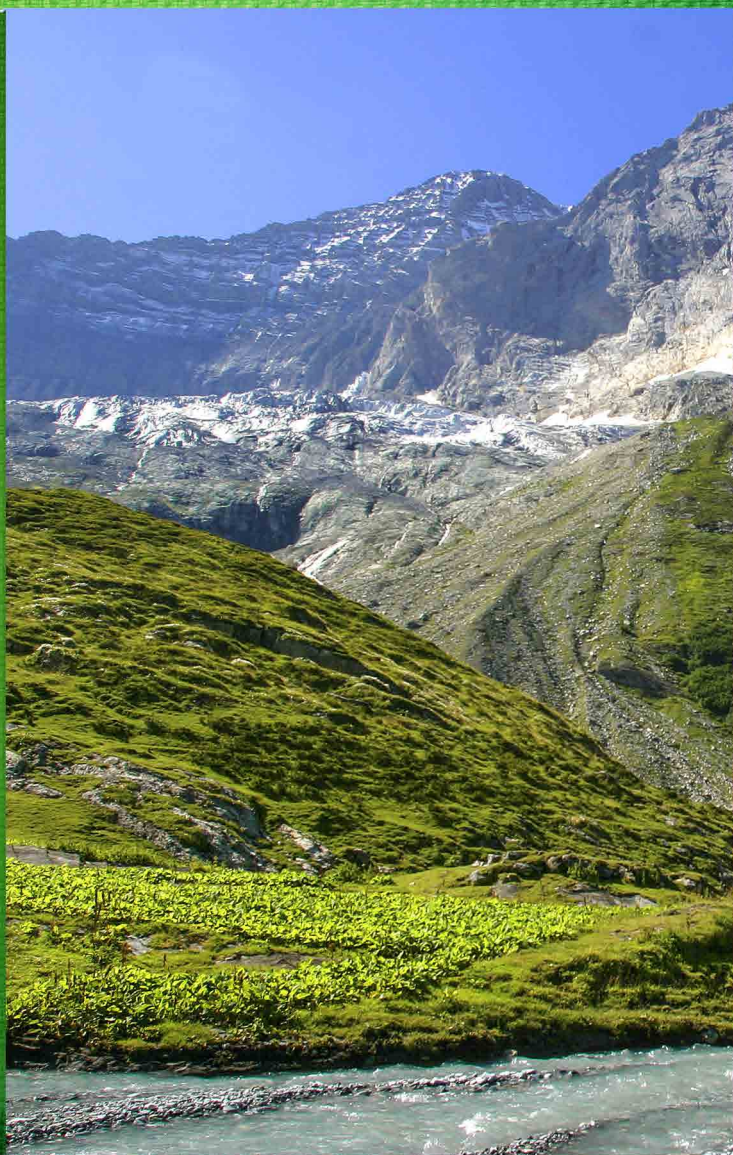
UN NOUVEAU CHEF EST ARRIVÉ

Il s'appelle **Fabien DEVIDAL**

«Début mars 2018, le nouveau Chef du secteur de Pralognan-la-Vanoise est arrivé au Parc national de la Vanoise. Il est hébergé à la Maison du Parc et a pour mission la coordination et l'organisation de l'équipe sur le secteur.»

Issu d'une collectivité territoriale et originaire de Haute Savoie, «l'appel de la montagne», le souhait de relever un nouveau défi et d'intégrer une structure publique reconnue sur un site remarquable, ont conduit Fabien Devidal à rejoindre la Vanoise.

« Convaincu de l'importance de la préservation d'un site comme la Vanoise pour les espèces, les milieux mais aussi les Hommes, il est intimement persuadé qu'il est possible de concilier les enjeux et qu'en évoluant ensemble le territoire peut être mis en valeur.»





LES BOUQUETINS SUIVIS PAR GPS

Les bouquetins capturés en 2018 à Champagny-le-Haut ont été équipés de colliers GPS. Vous pouvez suivre leurs déplacements sur :

<http://bouquetins.vanoise-parcnational.fr/>

Merci à nos élèves de l'école du Crey qui nous ont fourni trois prénoms : Canaille, Halbert et Henri.



3 GYPAÈTES BARBUS ET 2 AIGLES ROYAUX ENSEMBLE

Le vendredi 11 mai 2018, nous avons observé 3 gypaètes barbus ensemble au dessus du refuge de Plaisance. Ils ont essuyé les attaques d'un couple d'aigles royaux visiblement très territorial. Champagny-en-Vanoise reste une commune très attrayante pour ces grands rapaces. Espérons qu'un jour le gypaète choisira les parois de Champagny pour construire son nid !



DE NOUVELLES DÉCOUVERTES

Des stations de linnée boréale ont été trouvées en amont des gorges de la Pontille. Cette fleur rare et protégée (moins de 10 sites de présence en France !) est bien présente à Champagny. Merci à l'Office National des Forêts qui, lors du débardage, prend en compte cette espèce pour mieux la préserver.



DES ANIMATIONS À FRIBURGE

Près de la chapelle de Friburge, nous avons accueilli 50 à 60 personnes chaque semaine en mars dernier pour présenter la faune de montagne en hiver. Ce fût une belle réussite en partenariat avec l'Office du tourisme de Champagny.

Les gardes-moniteurs du district de Champagny-en-Vanoise
Marion DRAPERI - Tél : 06 63 18 35 86
Wilfried BLOIS - Tél : 06 63 18 63 97

Forêt communale

À HIVER ARROSÉ, ÉTÉ COMPLIQUÉ

LES FORTES PRÉCIPITATIONS DE CET HIVER ONT OCCASIONNÉ PLUSIEURS INCIDENTS.

Début Janvier, sur la route d'accès au sommet de la télécabine, un 1^{er} glissement de terrain a déstabilisé un bloc de plusieurs dizaines de m³ (photos ci-jointes) qui est donc venu se poser « délicatement » sur ladite route, début mars.

Des coups de vent ont également couché, ou cassé de nombreux chablis jeunes adultes, principalement dans les altitudes comprises entre 1400 et 1600 mètres, sur les secteurs de Tincave, du Chatelard, de la Ravière, des Combes, et de la Challe, coupant de ce fait les différents sentiers, itinéraires de raquettes, de randonnée à ski et autres pistes VTT.

La route de Champagny le Haut a été coupée aussi de nombreuses fois par différentes avalanches.

Ces fortes précipitations ont réactivé un glissement de terrain lié à un accident géologique (photos ci-jointes), qui a généré une lave torrentielle de plusieurs milliers de m³ dont 2000 sont venus obstruer la Route des Caves à l'amont de la scierie dont une partie, composée de matériaux fins, est rentrée dans le bâtiment de la scierie.

Un deuxième orage de moindre importance (le 05/08/2018) a provoqué une 2^{ème} coulée de boue (500m³ estimés, obstruant la Route des Caves).

Ce 2^{ème} orage est venu se bloquer sur le secteur des « Charde » et a occasionné des désordres à Champagny le Haut (Torrent de la Rochette sorti de son lit, foudre qui est tombée sur une maison d'habitation, Vallon du Py, et Vallon de la Valaisonnay impactés : tranchées creusées, passage du Py obstruée au niveau de la Cave...).



Route Traye - Borselier



Ruisseau du Nantey



Ruisseau du Nantey



Communauté de communes Val Vanoise Parentaise

VAL VANOISE: DES NOUVEAUTÉS !

PROPOS INTRODUCTIFS

Le territoire doit être un maillon fort d'un espace d'interactions administratives, migratoires, économiques et sportives, notamment en zone touristique. Les acteurs, notamment les communes et l'intercommunalité ont le devoir de les orchestrer, d'en réguler les égoïsmes et d'en activer les solidarités. À la mutualisation des compétences et des moyens comme facteur d'intégration s'ajoute la solidarité. Les communes de Val Vanoise disposent de moyens différents pour conduire les politiques publiques. Nos défis principaux à l'échelle des neuf communes sont les suivants: solidarité, structuration, développement économique qui passe par des conditions d'attraction des compétences et de stabilisation des familles et emplois, dans un territoire très marqué par la saisonnalité.

FOCUS SUR UN CERTAIN NOMBRE D'ACTIONS MARQUANTES EN 2018

LA POLITIQUE ENFANCE

s'est renforcée avec la création d'une seule direction permettant un accompagnement des 1 000 enfants et adolescents qui fréquentent nos structures. La politique ambitieuse de l'Enfance s'est poursuivie cette année avec:

- La 1^{re} fête des familles qui a réuni 473 enfants avec partage d'un temps festif et de nombreuses activités originales.



- Dans un objectif d'équité du territoire, le dispositif d'enseignement de l'anglais dans les écoles a été uniformisé.

- Depuis la rentrée scolaire 2017-2018, Val Vanoise, à la demande de la commune de Courchevel, assure la **gestion de la pause méridienne**. Les communes du Planay, de Montagny et de Pralognan nous ont rejoint. Les objectifs sont clairs: faciliter le quotidien des familles en réduisant le nombre d'interlocuteurs pour permettre, par exemple, de régler toutes les prestations par carte bancaire en ligne sur une seule facture ou encore, d'éviter de remplir plusieurs dossiers d'inscription. Cela est accompagné d'un vrai projet éducatif.

- **Côté Petite Enfance**, ceux qui privilégieraient les modes de garde collectifs peuvent désormais s'inscrire en ligne. Val Vanoise apporte également une attention particulière au développement de l'éveil et du lien parent-enfant pour ceux qui ne fréquentent pas les crèches par la mise en place d'ateliers décentralisés dans chaque commune (*environ 3 par an / commune*) et l'ouverture des séances aux parents également.



Planay



Brides - Pont rouge



Villard du Planay vers la fromagerie

LA COMPÉTENCE GEMAPI

(Gestion des Milieux Aquatiques et Protection des Inondations) a été transférée au 1^{er} janvier 2018. L'objectif du transfert de cette compétence auprès de l'intercommunalité est de mieux intégrer le risque d'inondation dans l'aménagement de son territoire, pour ne pas se retrouver dans les difficultés rencontrées, par exemple par la commune de la Faute-sur-Mer. Un portage intercommunal permettra de construire un dispositif planifié d'interventions et de disposer de moyens financiers plus importants. Dès cette année, un certain nombre d'interventions ont eu lieu sur les communes: travaux de confortement et de protection des berges du Doron à Brides-Les-Bains, restauration de la continuité écologique du Bonrieu de Bozel, travaux de protection des Dorons au Planay. Ces travaux ont été financés à 50 % par les communes et à 50% par Val Vanoise.



LA MAISON DE SANTÉ/ PÔLE PETITE ENFANCE

Un des projets phares du territoire est passé dans sa phase opérationnelle avec la sélection des entreprises participant au chantier dans le cadre d'une procédure d'appel d'offres. La coordination du chantier est suivie de près par l'architecte INEX-A ainsi que par la communauté de communes. La livraison devrait intervenir au 1^{er} trimestre 2020.

LE DÉVELOPPEMENT DES SERVICES AUX SENIORS: UN VRAI ENJEU

La 4^e édition de la **Semaine Bleue**, autour du thème Pour une société respectueuse de la planète : ensemble agissons ! a aussi été un succès: de plus en plus de participants pour des activités renouvelées et appréciées. Les visites ont toutes été envisagées sous l'angle environnemental et ont permis aux participants d'avoir une vision d'ensemble qui a beaucoup plu.

De nombreux retours très positifs en ce qui concerne :

- **Les visites hors territoire** : Centre météorologique de Bourg Saint Maurice, Moulin à huile d'Aigueblanche, Savoie technolac...
- **Les visites sur le territoire Val Vanoise** : le hameau des Prioux et la déchetterie du Carrey
- **Les ateliers intergénérationnels à l'EHPAD** : Atelier cuir, expression théâtrale et Récup'Art

Enfin, **une opération de jardinage** a été initiée sur l'ensemble du territoire dès le printemps afin de récolter les légumes cultivés en octobre pour confectionner une soupe paysanne qui a été servie lors du repas dansant à la clôture de la Semaine Bleue. L'apéritif a été servi à l'extérieur afin de profiter du soleil présent ce jour là et le repas s'est poursuivi dans la joie sur les airs d'antan.

Bien consciente de la problématique du **vieillessement à domicile** dans de bonnes conditions, Val Vanoise est en train de finaliser l'étude de différents scénarios pour pouvoir agir dès 2019.



PASSAGE EN RÉGIE DE L'OFFICE DE TOURISME

Suite aux transferts de la compétence tourisme au 1^{er} janvier 2017, le Conseil Communautaire a décidé de modifier le mode de gouvernance de l'office de tourisme avec un passage en régie au 1^{er} janvier 2019. La régie semble à ce jour la structure juridique la plus adaptée au contexte de Val Vanoise : taille de l'entité, volonté de professionnaliser l'OT, nécessité d'un seul mode de gouvernance, structuration en appui sur les services ressources de Val Vanoise permettant un allègement de la charge administrative du service. Ce choix permettra, d'avancer sur une véritable touristique communautaire.



CHANGEMENT DU MODE DE COLLECTE DES DÉCHETS

Poursuivant l'harmonisation de la collecte des déchets sur son territoire, la communauté de communes Val Vanoise a changé le mode de collecte des déchets en 2018 sur une partie des communes à Feissons, Montagny, Brides-les-Bains ainsi que dans les hameaux de Bozel.

Des conteneurs semi-enterrés sont progressivement mis en place en remplacement des bacs roulants. Ces Points d'Apports Volontaires permettent une optimisation des coûts et une réduction des nuisances, tout en amplifiant le geste de tri sélectif puisque l'ensemble des points disposera des trois flux: verre, emballages recyclables et ordures ménagères.

La Sap

CHANTIERS SAP

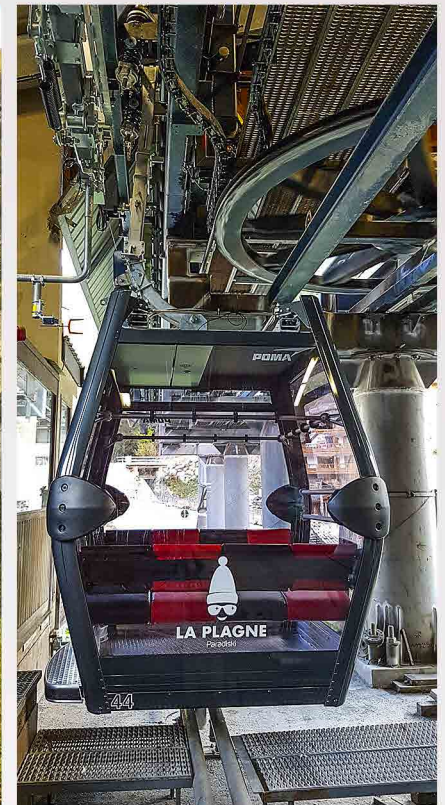
En cet été 2018, réalisation de deux gros chantiers sur la partie du Domaine skiable de La Plagne située sur le territoire de la Commune de Champagny en Vanoise.

Le premier, complètement invisible pour nos clients, et même nos professionnels, est une canalisation de plus de 5 kilomètres de long entre le Creux des Fontanettes et la retenue d'Altitude de Forcle. Cette canalisation, avec ses pompes associées, permettra d'utiliser au mieux le captage des Fontanettes (autorisé à 108 m³/h), 24 heures sur 24, sans interférer avec le réseau de production de neige de culture, qui ne sera plus utilisé pour cette fonction de remplissage. Les créneaux de froid seront donc totalement dédiés à la production.

Le deuxième, beaucoup plus visible, est le remplacement de la totalité (57) des cabines & suspentes du Télécabine de Champagny. Il y avait jusqu'à présent 3 générations de cabine sur cet appareil, 33 de 1986, 15 de 1995 et 9 de 2009. C'était des cabines 10 places debout, avec un simple « repose-fesses ». C'était le standard dans les années 80, mais leur remplissage était plutôt mauvais (8 personnes au maximum), leur inconfort certain, et leur aspect plutôt démodé.

A partir de cet hiver 2018/2019, nos clients bénéficieront de cabines au standard actuel (similaires à celles équipant le TC10 Montalbert construit en 2015), et offrant 8 vraies places assises. En cas de très forte affluence, il sera toujours possible de relever les assises, pour revenir à une configuration 10 places debout. Idem pour l'exploitation d'été avec une partie des cabines équipée de dispositifs permettant de transporter les VTT.

En parallèle, diverses modifications techniques dans les gares et stockage sur site d'un réducteur principal de rechange, pour garantir au mieux la disponibilité de ce Télécabine.



Parmi tous les dossiers à l'étude pour des réalisations à court & moyen terme, deux impactent le territoire communal, au moins en partie pour le deuxième.

Le premier, est celui de la création d'une nouvelle retenue d'altitude, à l'arrivée du TSD6 Rossa, d'une capacité de l'ordre de 140000 m³. C'est un dossier très compliqué administrativement, avec beaucoup de contraintes, mais qui avance régulièrement, sans échéance précise de réalisation à ce jour.

Le deuxième est celui du remplacement de l'antique TC6 Bellecôte (40 ans d'âge cette année !!!) par un appareil beaucoup plus performant, en terme de débit, de disponibilité, de fiabilité et de confort. Si tout se passe bien, ce serait un chantier réalisé sur deux années, 2020 et 2021, pour une mise en service en décembre 2021. C'est également un dossier très compliqué administrativement, mais également techniquement.



Et pour cet hiver 2018/2019, nos clients pourront profiter du nouveau TSD6 Inversens, avec un débit plus que doublé, et un temps de parcours largement réduit : 6 minutes au lieu de 15 minutes.



A bientôt donc sur le Domaine Skiable pour découvrir ces nouveautés, mais également d'autres !

Les saisons se suivent mais ne se ressemblent pas. Les moniteurs de l'ESF ont pris l'habitude d'être sollicités les débuts de saisons passées pour participer, pelle à la main, à l'enneigement des pistes nordiques et d'alpin. Cet hiver encore, ils ont manié l'outil, mais pour déneiger cette fois ! A situation et enneigement exceptionnels, mesures exceptionnelles, certains moniteurs ont ainsi participé au déneigement de la terrasse de la salle hors-sac. Mais quel plaisir de voir tant de neige! Cet enneigement de qualité sur tout l'hiver a certainement contribué à la bonne ambiance qui a régné au sein de l'ESF et ses 42 moniteurs.

L'effectif de moniteurs reste en effet constant depuis quelques années avec deux nouveaux moniteurs diplômés depuis ce printemps : Jonas Renaudin et Théo Gagnière. Les quelques départs des deux dernières saisons ont été compensés par l'arrivée dans le même temps de Charly Rolland, Bastien Aubry, Laure Bouquerel, Noeline Ruffier-Des-Aimes et Caroline Chalessin. Tous, hormis cette dernière, sont issus du Ski Club de Champagny. En 2017/2018, le Ski Club, « partenaire privilégié » de notre école, se composait de six entraîneurs pour l'encadrement, tous moniteurs à l'ESF. Autre illustration des liens étroits unissant Ski Club et ESF, notre école est engagée depuis plusieurs saisons dans le sponsoring de Morgan Guipponi-Barfety, athlète qui porte haut les couleurs de notre village sur les Coupes du Monde et Coupes d'Europe de Ski-cross.

La saison a débuté très calmement côté activité, et celle-ci a été presque nulle en cette semaine de décembre précédant les vacances scolaires. Cependant les recettes enregistrées sur Noël sont à peu près les mêmes que sur la saison précédente, tout comme pour les périodes « inter vacances scolaires » de janvier et mars. Elles sont en hausse sur les vacances de février et en baisse sur celles d'avril. La neige a été certes au rendez-vous sur toute la durée de l'hiver mais il est indéniable aussi qu'il nous a manqué quelques journées de beau temps pour attirer plus de clients dans nos cours. Au final, le Chiffre d'affaire est en légère augmentation sur l'ensemble de l'hiver.





Côté nouveauté, l'ESF a mis en place pour les enfants de la vallée (3 à 12 ans) des cours le samedi dans une nouvelle formule qui leur donne aussi accès à deux semaines de cours pendant les vacances de Noël et/ou février. Peu d'enfants étaient inscrits cet hiver (une quinzaine d'enfant répartis sur quatre cours) mais ces cours ont fait l'unanimité et la même formule sera proposée la saison prochaine. En plus des traditionnels ski-shows et descentes aux flambeaux des vacances de Noël et février, l'ESF a de nouveau mis l'ambiance sur la place du Centre les 12 et 19 février avec son animation « Freestyle in town ». Enfin le 17 mars s'est tenu sur le stade de slalom le mémorial des moniteurs disparus de l'ESF. Malgré des conditions climatiques aléatoires et peu de concurrents inscrits, le niveau était relevé puisque ce slalom en deux manches a été remporté par Gabriel Rivas, vainqueur du Challenge des moniteurs.

Nos moniteurs ne sont pas en reste sur le plan sportif avec plusieurs podiums réalisés sur les courses moniteurs organisées tout au long de l'hiver et la victoire au Derby de la Meije de Charly Rolland (quelques années après son tonton Raphaël, la relève est assurée !). Il est suivi de près par Quentin Ruffier-Des-Aimes qui finit 6^{ème} sur près de 800 concurrents classés ! Au Challenge des moniteurs qui se déroulait à l'Alpe d'Huez, pas moins de onze moniteurs ont représenté notre école. Aucun des nôtres pour nous représenter en Grande Finale cette année, mais on notera notamment les bonnes performances d'Anne Flore Aufrère qui termine 3^{ème} sur l'épreuve de Télémark et de Raphaël Ruffier-Lanche qui finit dans le top 16 des 300 concurrents du Ski Cross. Notre petite école s'inscrit ainsi à la 28^{ème} place du classement des 140 ESF ayant participé au Challenge.

Pour conclure, toute l'équipe de l'ESF tient à remercier les Services Techniques de la Commune, l'Office de Tourisme et la SAP, en particulier le personnel du damage pour leur aide et leur soutien.

Ski Club

CET HIVER A ÉTÉ UNE FOIS DE PLUS UN BEAU MOMENT POUR LES ENFANTS DU SKI CLUB ALPIN, GRÂCE À UN ENNEIGEMENT EXCEPTIONNEL QUI A CONTRIBUÉ À DES CONDITIONS D'ENTRAÎNEMENT PARFAITES.

QUELQUES RÉSULTATS

Morgan GUIPPONI-BARFETY

3^{ème} du classement général Coupe d'Europe (*dont 1 victoire*)

Charly ROLLAND

1^{er} au Derby de la Meije et plusieurs podiums en Grand-Prix

Quentin RUFFIER-DES-AIMES

5^{ème} au Derby de la Meije et plusieurs podiums en Grand-Prix

Loïc TODESCHINI

présent sur le podium lors de chacune de ses courses dans son année et beaucoup de top 10 au scratch

Lilou JOLY

1^{ère} d'une micro-coupe géant tarentaise

Thaïs CUENOT

3^{ème} d'un parcours technique

Louis DECUGIS, Lorenzo ZANGERL, Célia TODESCHINI, et Ewann GASNIER sélectionnés aux Coqs d'Or,

Lorenzo ZANGERL

2^{ème} d'une Coupe de Bronze Tarentaise Slalom
et 2^{ème} d'une Coupe d'Argent Manche Sprint

Constance BOUQUEREL

et **Noéline RUFFIER-DES-AIMES** admises à l'eurotest

BE de Ski Alpin : Jonas RENAUDIN issu du Club



À la rentrée 2018 nous comptons 5 enfants en section SKI au Collège de Bozel, nous sommes très heureux d'en avoir dans chaque classe, le ski au plus haut niveau restant l'objectif principal du Club.

A cette occasion, rappelons les cursus de **Marie Aufrere** et de **Morgan Guipponi**, l'une continue son périple Américain grâce à son statut de sportif de Haut Niveau, en 2017 elle valide un Bachelor en Art suite à 4 années d'études et de skis de compétition aux USA et depuis 2018 elle a intégré l'équipe des entraîneurs du Ski Club d'ASPEN (Colorado). Quand à Morgan qui du Ski Alpin s'est orienté vers le Ski Cross, il a rejoint ce printemps le groupe Coupe du monde en tant que coéquipier d'entraînement. Des parcours très différents avec un point de départ commun Le Ski Club de Champagny dès 6 ans.



A tous un excellent hiver 2019 et nous ne manquerons pas de faire paraître les différents résultats sur le site www.skiclubchampagny que vous pouvez consulter régulièrement.

Remerciements à nos très bons coaches, à tous les parents qui répondent présents sur les événements organisés, au personnel des remontées mécaniques, aux pisteurs, au service de damage pour le super boulot effectué et sans oublier bien sûr la Mairie de Champagny pour son aide financière très appréciée.

École

ENCORE UNE ANNÉE BIEN REMPLIE POUR LES ÉLÈVES DE L'ÉCOLE DE CHAMPAGNY EN VANOISE !!!

Cette année 2017-2018, l'école comptait 41 enfants qui se répartissaient sur deux classes, une classe de maternelle, avec Isabelle Le Barbier et moi-même, et une classe de primaire avec Mélody Lancement. Dix petits faisaient leur première entrée, ce qui a permis de gonfler les effectifs de l'école, et ça faisait bien longtemps que ce n'était pas arrivé ! De quoi rassurer tout le monde et maintenir les deux classes !

Etre élève à Champagny, c'est à la fois un programme scolaire bien chargé qui s'accompagne également d'un joli programme sportif. Tout au long de l'année, les enfants participent aux rencontres cantonales d'athlétisme, de foot, de ski de fond..., mais également aux virades scolaires. A ces rencontres, il faut ajouter un cycle patin, un autre cycle ski alpin et un cycle natation. C'est un agenda de vrai sportif accompli. Nous avons fait ce choix depuis bien des années, et il faut avouer que ça marche ! Nous avons la chance d'avoir des parents qui se rendent disponibles pour réaliser ces activités à encadrement renforcé, mais aussi une mairie qui permet de les financer et des élèves qui s'épanouissent dans de nombreux domaines.



Les enseignantes et les intervenantes de l'école ont œuvré tout au long de l'année en mettant l'accent sur l'étude de la nature et sa diversité inscrite dans le projet d'école. Tous les enfants ont travaillé avec les gardes du parc de la Vanoise dans ce sens, en étudiant le marmotte pour les maternelles et les oiseaux pour les grands, en gardant comme axe commun d'étude les 5 sens.

L'année s'est achevée par un projet commun, deux jours en classes yourte avec pour thème « à l'aventure ». Il s'agissait d'étudier la nature sur l'axe des 5 sens. Nous nous sommes rendus au Pontet en Maurienne pour une nuit en Yourte : Deux journées avec des accompagnateurs où nous avons effectué des parcours sensoriels pieds nus et les yeux bandés afin de ressentir au mieux cette nature qui nous entoure, mais nous avons aussi étudié le milieu de la forêt et celui du marais. C'était un « chouette » séjour comme nous ont relaté les enfants. Je tiens à remercier tous les partenaires qui ont permis cette réalisation, mais aussi tous les parents qui nous ont fait confiance et qui ont permis à ce que tous les enfants de l'école partent de la petite section au CM 2.



Pour terminer, nous avons reçu le label « éco école », label remis suite à tout notre travail sur la collecte des déchets et la réalisation de notre compost en lien avec la cantine. Sensibiliser les enfants au recyclage était un fil conducteur pour les deux classes. D'ailleurs on a recyclé jusqu'au cadeau pour la fête des mamans...

Difficile de résumer une année en quelques lignes, j'ai dû oublier des choses, mais en tout cas, vous voyez qu'on ne s'ennuie pas dans cette école ! Et je peux vous dire que l'année prochaine sera également bien chargée.

Delphine Rouillé, pour l'école

Sou des écoles



L'association « Sou des Ecoles » est une association de la Loi de 1901 à but non lucratif qui regroupe des parents d'élèves, donnant de leur temps et de leur énergie pour organiser des évènements.

Cette année le bureau s'est renouvelé avec : Laurence Rasonglès à la présidence, Armelle Ruffier au poste de secrétaire et Magaly Chedal conserve son poste de trésorière.

Notre association compte 8 membres actifs, dont Caroline Maitre qui nous a rejoint cette année, sans compter sur la participation régulière de nombreux parents bénévoles lors des manifestations organisées.

L'année dernière, le Sou des Écoles a notamment permis de financer en grande partie le **voyage scolaire organisé par l'équipe enseignante de 2 jours en yourte**, pour l'ensemble des enfants scolarisés.

Cette année, nous renouvelons le traditionnel **Repas d'Automne** qui nous permet de récolter la majorité de nos recettes. Nous sommes fiers du succès de l'année dernière, soirée marquée par une ambiance festive et un nombre de participants dépassant nos espérances !

Vente de fleurs pour la Toussaint, de sapins pour Noël, de chocolats pour la nouvelle année, de gobelets réutilisables... sont autant d'actions grâce auxquelles nous pouvons financer les multiples sorties, comme les cycles de patinage à Courchevel, le théâtre ainsi qu'une séance au cinéma la veille des vacances de Noël, accompagné d'un goûter partagé par toute l'école.

Nous avançons en relation avec le nouveau directeur, M. Rémi Bourret, ainsi que l'institutrice Mme Delphine Rouille afin de toujours cadrer au projet pédagogique de l'école, tant sur le plan sportif que culturel.

Un grand **MERCI** à la Mairie, à l'Office du Tourisme de Champagny, à l'association de la Fête de Champagny Le Bas pour le prêt de matériel lors du repas d'Automne, à l'association ALCS de nous avoir prêté la salle pour « la boom » des enfants, ainsi qu'à la générosité de la boulangerie La Marmottine.

L'association perdure grâce au soutien et à l'engagement de tous pour que tous les enfants de l'école puissent s'épanouir et découvrir autant d'activités que possible ! Nous comptons sur vous...

Atelier des peintres

LA NATURE COMME SUPPORT, NOUS CRÉONS AVEC NOS DIVERSES SENSIBILITÉS

Bienvenue à ceux qui voudraient nous rejoindre le jeudi.

Contact : 04 79 22 12 29



Club de l'amitié

LE CLUB DE L'AMITIÉ PROPOSE AVEC ENTHOUSIASME DIVERSES ACTIVITÉS, TOUT AU LONG DE L'ANNÉE :

- **Jeux de société variés** (*belote, tarot, scrabble, rummikub, loto...*),
- **Rencontres autour de repas** préparés dans une ambiance conviviale au sein du club, lors de pique-niques ou servis au lycée hôtelier,
- **Visites touristiques,**
- **Voyages en France ou à l'étranger** qui peuvent être en lien avec des clubs voisins ou la Fédération Départementale (*Ecosse, Irlande, Italie, Moscou, etc...*),
- **Moments de partage** à l'occasion des fêtes ponctuant l'année (*atelier floral..*), rencontres festives avec d'autres associations locales ou voisines,
- **Randonnées pédestres ou raquettes** sous l'égide de la Fédération Départementale de Générations Mouvement, partout en Savoie avec des niveaux de difficulté allant des promeneurs aux sportifs les plus aguerris (*jusqu'à 1000 m. de dénivelé*). Sorties ponctuelles proposées par les adhérents du club (*flore, raquettes...*).



Quels que soit votre âge et vos goûts, vous avez sûrement votre place parmi nous.

Tout(e) nouvel(le) adhérent(e) sera le/la bienvenu(e), pourra faire part de ses idées, examinées avec beaucoup d'intérêt et /ou participer activement au Club en faisant partie du conseil d'administration.

Alcs et Bibliothèque

UNE HEUREUSE COLLABORATION...

Depuis plusieurs années, l'Atelier Créatif de l'ALCS (Association Loisirs Culture et Sport) égaye la Bibliothèque Municipale avec ses diverses créations.

Une nouvelle idée a germé à la bibliothèque : transformer une cabine téléphonique en « Cabane à livres ».

La Mairie ayant donné son feu vert et effectué les démarches nécessaires, les employés communaux ont eu à cœur d'œuvrer à la mise en état, à l'installation et l'aménagement intérieur de la cabine située près de la Mairie.

Nous les remercions chaleureusement.

Restait la finalisation du projet : la mise en valeur de ce lieu.

Les membres de l'Atelier créatif se sont attelés à la tâche avec enthousiasme.

Chacun peut dès lors, profiter de ce nouveau service dont le principe est simple. Le concept, c'est le partage : feuilleter un livre sur place, l'emprunter, le garder, en déposer un autre.

Dans la même idée, deux boîtes à livres ont été installées, une devant la bibliothèque, l'autre à l'Office du Tourisme.



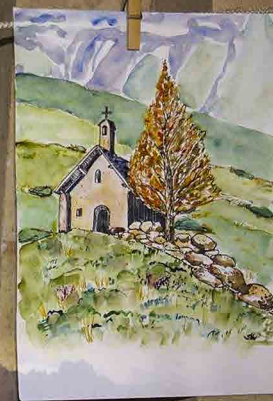
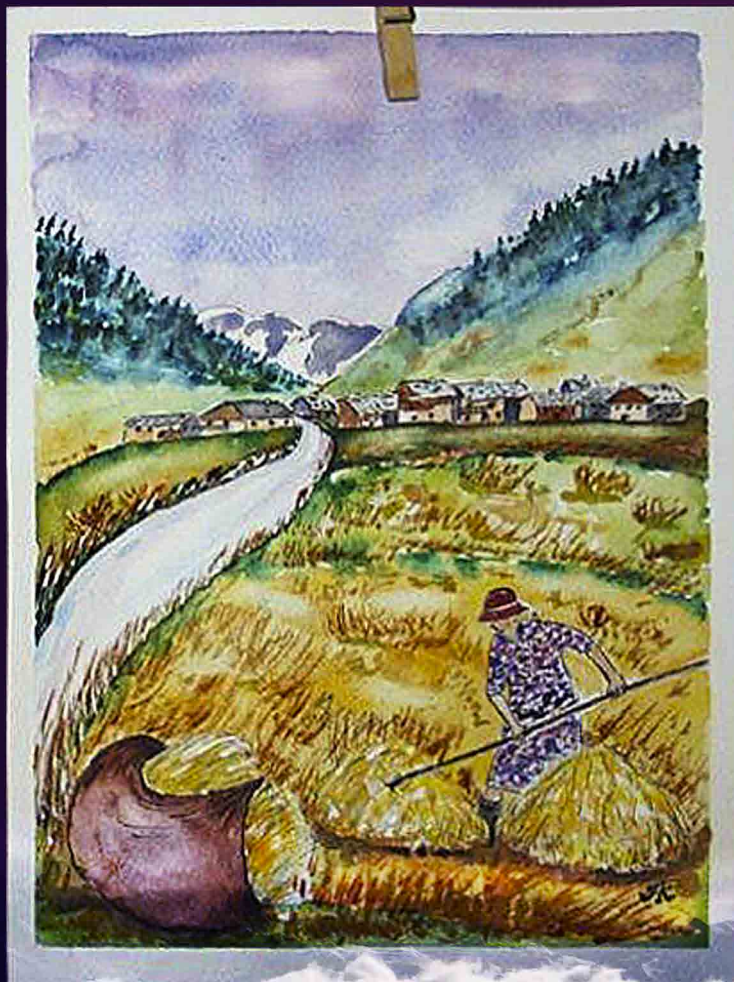
PETIT RAPPEL AU SUJET DE CES DEUX STRUCTURES

BIBLIOTHÈQUE MUNICIPALE

Prêts gratuits les lundis et vendredis de 18H à 19H (jusqu'à 19H30 en été), les mercredis de 10H à 11H30.

ASSOCIATION LOISIRS CULTURE SPORTS

Atelier créatif, yoga, gym Pilates, aquagym, danses du monde, conversations anglaises, philo, spectacles et... toutes autres initiatives émanant de tout un chacun seront les bienvenues.



Association Changer d'ère

Fresh news*

Après presque deux ans d'existence, l'association « changer d'ère » fait un premier bilan des actions menées et vous présente un certain nombre de ses engagements à venir.

Pour rappel, notre association a pour but de porter un regard critique sur les orientations choisies et les décisions prises par le conseil municipal et d'être force de proposition pour améliorer la vie au sein de la commune pour les habitants permanents et l'activité touristique.

A NOTRE ACTIF

- Une vigilance toute particulière par rapport au PLU (*projet d'enclave dans la zone centre station, bâtiment de la Couaz, chèvrerie, devenir des lots des lotissements, etc.*)
- Des propositions pertinentes, dont certaines ont été suivies d'effet, pour améliorer la circulation, le déneigement et la sécurité (*cour d'école, RD91B entre Champagny le bas et Champagny le Haut*)
- Un regard critique concernant les transferts de compétence entre la commune et la comcom qui n'ont pour autant pas généré les réductions de la part communale correspondante
- Depuis quelques mois, la rédaction d'un compte-rendu de conseil municipal apportant un éclairage différent sur les points litigieux abordés en réunion.

Cette présence systématique aux conseils municipaux nous permet d'être vigilants quant aux projets et décisions abordés et de suivre l'évolution des dossiers afin de vous informer et d'envisager si nécessaire des actions en conséquence. Ainsi, dans les mois à venir, notre association sera particulièrement attentive à l'urbanisme, notamment avec le projet « expérience altitude » au sommet de la Grande Motte, à la gestion de l'eau pour l'alimentation des enneigeurs artificiels par la SAP, à la relance du projet d'adhésion à la charte du PNV, et à tout autre projet qui nécessiterait, de notre point de vue, une réflexion approfondie et pas seulement un tour de table en conseil municipal.

Si notre démarche vous semble pertinente et constructive et/ou si vous avez des idées, remarques ou propositions, n'hésitez pas à nous en faire part par mail changerchamp@gmail.com, via notre page Facebook «changer d'ère » ou de vive voix auprès des membres du bureau.

Pour l'association « changer d'ère », les membres du bureau.

**nouvelles fraîches*

Aptv & Asder



Des projets de rénovation en Tarentaise ?

Mener à bien la rénovation de son logement n'est pas un parcours facile.

L'APTIV, en partenariat avec l'ASDER, lance le **service gratuit Coach Rénov'** pour accompagner tous les particuliers propriétaires d'une maison individuelle ou d'un appartement (*en résidence principale ou secondaire*) dans leur projet de rénovation énergétique, **et ce, sans condition de ressources**. Selon les profils, les aides financières mobilisables seront différentes.

700 ménages ont déjà profité de cet accompagnement. De la discussion de solutions techniques, au suivi des travaux tout en passant par la constitution des dossiers de demandes de financements, les conseillers sont présents pour répondre aux demandes.

L'objectif de Coach Rénov' est en effet de massifier la rénovation des logements existants du parc privé sur le territoire Tarentaise Vanoise en aidant dans le choix des travaux en fonction des ambitions, des contraintes et des moyens de chaque individu.

Pour bénéficier du service Coach Rénov', deux points d'entrée :

- **APTIV** : 04 79 24 00 10
- **ASDER** : 04 79 85 88 50



Office de tourisme

L'Office de tourisme de Champagny fait partie des 11 stations qui constituent l'Office de tourisme de la Grande Plagne. C'est une association loi 1901 créée en 2016 dans le cadre d'un processus de réorganisation touristique impliqué par la réforme territoriale. Elle résulte de la fusion de plusieurs Offices de tourisme, dont celui de Champagny en Vanoise et de l'Office de promotion agissant pour la valorisation touristiques de la station de la Plagne.

L'équipe de l'Office de tourisme à Champagny en Vanoise assume les missions d'accueil et d'informations des touristes, l'animation, l'organisation d'événements et la promotion touristique. Nous sommes également en charge de l'Espace Glacialis, Centre d'interprétation sur les glaciers à Champagny le Haut.

Nous sommes ouverts toute l'année au public tous les jours durant la saison d'hiver et la saison d'été et du lundi au vendredi en inter-saison.

Chaque été nous ouvrons le Point Information Touristique au Laisonnay afin de renseigner notamment les touristes des randonnées, balades dans le Parc National de la Vanoise.

Nous sommes une équipe de 5 permanents, épaulée par des saisonniers et des stagiaires.

Toute l'équipe tient à cœur la valorisation et la promotion des activités proposées et des équipements touristiques à Champagny en Vanoise auprès de notre clientèle afin qu'elle vive des moments inoubliables et reparte avec des souvenirs inoubliables.

Pour ne citer que quelques exemples : la piscine et son spa, la tour de glace avec l'initiation de cascade sur glace, les balades en chiens de traîneaux, le domaine nordique avec ses 23 km de pistes, ses sentiers piétons et raquettes, le ski-jouring et le Tir-biathlon, nouveauté de cet hiver !

La valorisation de notre patrimoine avec les visites guidées de la FACIM.

L'été nous retrouvons le parc aventure, le parapente, les itinéraires de randonnées, ou tout simplement la contemplation de nos paysages et la découverte de la faune et flore.

Cet automne nous avons réalisé la prévente des nordic pass saison 18/19, (*Nordic Pass National, Nordic Pass des Alpes du Nord et Nordic Pass Savoie*). Nous espérons renouveler ce service l'année prochaine afin que la population locale bénéficie des prix attractifs !



Annie, Claire, Laurence, nos conseillères en séjour
Valérie et Isabelle : saisonnières été - conseillères en séjour
Maryline responsable de l'Espace Glacialis
Et nos deux animateurs : Aurélien et Timothée, remplacés cet hiver par Simon et Adrien
Corinne- Directrice de site

CALENDRIER DES PRINCIPALES MANIFESTATIONS ET ÉVÉNEMENTS HIVER 2019 :

Animations traditionnelles de Noël

Sur le front de neige, descente aux flambeaux des moniteurs de l'ESF et arrivée du Père Noël, puis parade dans les rues jusqu'au centre du village, fanfare, le lundi 24 décembre en après-ski.

Festivités du Nouvel An

Descente aux flambeaux des moniteurs de l'ESF, feu d'artifice, animations, soirée DJ organisée par les commerçants Place du Centre, le lundi 31 décembre en après-ski.

La Montée des Raveillus

Course de ski de randonnée nocturne, répertoriée au calendrier FFME et ouverte à tous, sur le domaine skiable, jeudi 17 janvier 2019.

La Gorzderette - Le Tournoi Givré

Rassemblement loufoque et déjanté dans le vallon de Champagny le Haut aux alentours de la tour de glace, le samedi 2 et dimanche 3 février.

Coupe du Monde de Cascade de Glace

Les meilleurs compétiteurs mondiaux se retrouvent sur la tour de glace de Champagny le Haut pour disputer l'étape française de Coupe du Monde, le vendredi 8 et le samedi 9 février. Cérémonie d'ouverture le jeudi 7, au centre du village, venez encourager les équipes !

Nous vous attendons nombreux lors de cette cérémonie d'ouverture le jeudi 7 février à partir de 17h30 sur la Place du Centre où nous souhaitons faire rayonner Champagny auprès de ces équipes venues du monde entier : haie d'honneur en flambeau pour accueillir les équipes, animations autour de la glace vous seront proposées.

Le Marathon du Grand-Bec

Grande course populaire de ski nordique multi-distances, dans le vallon de Champagny le Haut, le dimanche 24 février.

Les Subli'Cimes

Événement transversal sur le domaine skiable de La Plagne. 5 sommets, 5 sensations, 5 sens! Nouvelle thématique : le goût, sur le secteur de Champagny, à l'arrivée du télésiège de la Rossa. De nombreuses animations, ateliers gratuits pour tous du 10 au 18 avril. Cette année nous nous efforçons de faire le lien entre cet événement domaine skiable et le cœur de Champagny grâce au soutien des commerçants !



Nouveauté

Challenge Villages : Mini-qualification du Super Slalom, le samedi 19 janvier 2019 (*matin*) sur le stade de Slalom de Champagny en Vanoise.

NOUVEAUTE 2019 « Pour cette troisième édition, du Super Slalom, l'organisation a souhaité créer un nouveau temps fort durant l'hiver. L'idée est de rendre accessible l'expérience Super Slalom au plus grand nombre, en offrant la possibilité de gagner des places pour le 30 Mars 2019.

Alors venez relever le défi ou simplement vous amusez en famille, entre ami sur le stade de slalom de Champagny en Vanoise !

**UIAA
ICE CLIMBING
WORLD CUP**

CHAMPAGNY-EN-VANOISE

7-8-9 FEBRUARY

Dès ce printemps

La Promenade confort des Gorzdérés : itinéraire labélisé « promenade confort » permet la découverte du vallon de Champagny-le-Haut (*entre les hameaux « Le Bois » et « Friburge »*). Au cours de cette balade des tables d'interprétation avec des anecdotes, des jeux, permettront aux petits et grands de percer les secrets de cette vallée façonnée par les glaciers.

Les anciennes tables de lectures sur le sentier des Gorzdérés ont été retirées. Elles seront remplacées dès ce printemps par les nouvelles tables d'interprétation répondant aux attentes d'aujourd'hui : interactive et ludique. Ce travail s'inscrit dans un projet global en rapport avec la Mairie et avec le soutien du Parc National de la Vanoise avec la perspective d'évolution de l'Espace Glacialis dans son environnement : mise à jour de la signalétique touristique sur Champagny-le Haut : balisage des itinéraires de randonnées, itinéraires raquettes, pistes de ski de fond... en lien avec le site nordique communal.

Concept de la promenade confort : circuits à thème, jeux de piste, parcours découverte, ces promenades sont parfaites pour les familles. Une offre s'est développée sur la base d'un cahier des charges précis, sous l'appellation « Promenade confort » : parcours courts, attractifs et surtout «roulants». Ils offrent très peu de dénivelé, sont plus larges que la moyenne et sont aménagés pour faire des pauses. Ils permettent de découvrir des sites avec un intérêt patrimonial, naturel ou culturel...

Et pour cet été

2^{ème} édition du Fest' E Bike le 15 août 2019, événement transversal à La Plagne où le VTT-E est à l'honneur : une e-balade est proposée au départ de chaque station village et altitude, rythmée d'animations et d'activités.

L'occasion pour les touristes de découvrir cette pratique, accompagné d'un guide professionnel et d'oser rejoindre La Plagner Altitude. Nous profitons des moyens mis en œuvre lors de cet événement (*communication, financier*) pour proposer en plus de la e-balade, le parcours unique et grandiose à Champagny le Haut : monter jusqu'au refuge de la Glière en VTT-E, seul itinéraire toléré dans le Parc national de la Vanoise.

Nous retrouvons nos animations et événements comme le Festiv'été qui lance la saison d'été à Champagny en Vanoise, le marché artisanal le 28 juillet, le Trail Alpin du Grand Bec le 11 août 2019 et les fêtes du village organisées par les associations locales.



ESPACE GLACIALIS

NOUVELLE EXPOSITION TEMPORAIRE : L'ART DU BOUQUETIN

Croquis et illustrations sur le bouquetin sont sublimes par les photos de Thomas Delahaye.

Ce passionné de photographie, de nature et de montagne fait partager ses techniques et ses approches avec la faune et la flore de montagne autour de nombreuses anecdotes.

Venez rencontrer Thomas Delahaye de 15h à 17h les jeudis 24 janvier - 14, 28 février - 21 mars - 4, 25 avril.

SORTIE DÉCOUVERTE DES GLACIERS : SUR LA TRACE DES GÉANTS DE GLACE

Au cours d'une balade en raquette, observez le paysage façonné par les glaciers il y a plus de 20 000 ans. L'aventure se poursuit avec la visite guidée de l'Espace Glacialis.

Les lundis de 14h à 17h du 31 décembre au 1^{er} avril 2019.

RENCONTRE AVEC UN GLACIOLOGUE : LA NEIGE: DE L'EAU DANS TOUS SES ÉTATS

Hugo Mansoux, glaciologue spécialisé sur les glaciers savoyards, vous propose de découvrir les différents états de la neige à travers des petites observations de terrains. Interactif et accessible aux enfants !

Les jeudis 21/02 et 7/03 de 10h à 12h.

ATELIERS ENFANTS : MARDI C'EST LUDIQUÉ !

Nous proposons aux enfants de développer leur créativité à travers la découverte du milieu montagnard et des petits ateliers créatifs.

Les mardis de 15h à 17h les 12, 19 et 26 février et 23 avril ; à partir de 6 ans.

DES PROJECTIONS : LES FILMS D'EN HAUT

L'Espace Glacialis et La Plagne Champagny en Vanoise vous proposent de découvrir l'univers de la montagne à travers des films et des rencontres. Au programme des films primés comme « La rose du Mont Blanc », « La route du condor ».

Des projections vous sont proposées les mercredis soir (*hors vacances scolaires*) à la salle des fêtes de Champagny en Vanoise à 20h30, gratuit.

PLAGNE ACCESS : LE FORFAIT DE SKI DEVIENT SUPPORT DE PAIEMENT SANS CONTACT !

Cet hiver, notre clientèle découvre Plagne Access, un système de paiement et de fidélisation innovant. Depuis cet été, grâce à ce nouveau dispositif, La Plagne est devenue la première station de montagne à développer cette technologie de paiement «sans contact» à l'échelle de son territoire.

Le forfait de ski devient support de paiement sans contact ! Plagne Access permet ainsi à l'utilisateur ayant téléchargé l'application Yuge, de régler ses achats et ses activités en un scan auprès des commerçants partenaires. Plagne Access est un service proposé aux commerces adhérents à l'OTGP. Une commission de 5% est prélevée sur les flux encaissés via ce système de paiement, et le système ne requiert aucun investissement initial.



État civil

fin 2016 à 2018

NAISSANCES FIN 2016

PENOT Ysalie, née le 09/11/2016
SOUVY Elyne Liv, née le 07/12/2016

NAISSANCES 2017

TATOUD Alix Gilles Yves né le 09/01/2017
MACHET Arsène, né le 26/02/2017
MAEGEY Samuel Louis Yves, né le 30/04/2017
SOUVY HERRERO Diane, née le 27/05/2017
PAUTOT Louis Joseph, né le 19/07/2017

NAISSANCES 2018

ROCHE Kiara Sophie Marie, née le 18/04/2018
CHEVASSU Élisabeth, née le 26/07/2018
REITZER Charlyse, née le 03/12/2018

MARIAGES FIN 2016

CHEVASSU Antoine et SOUVY Christelle, le 10/12/2016

MARIAGES 2017

LAPENDERIE William Marc-Henry et MONTANE Marion, le 09/09/2017
TOUSSAINT Mathias Peter et ZBITAK Marjorie, Colette, le 16/09/2017
JUVENELLE Daniel Germain Antoine et LYNNIK Svetlana Viktorovna, le 29/12/2017

MARIAGES 2018

DUPRET Baudouin Emmanuel Jean Marie Joseph et GUTRON Clémentine, le 02/01/2018
Moran Cyrille Georges Louis et Aguillon Rachel, le 23/06/2018
TRIFANESCU Aurel-Catalin et Verier Anne-Claire Marie Marthe, le 06/07/2018
REITZER Olivier André et DUNAND Vanessa Irène, le 01/09/2018
MASSOULARD Lionel Jean Paul et AUNEAU Patricia Monique Marie, le 01/09/2018
MAEGEY Emmanuel Eugène René et DUPÉ Éloïse, le 27/10/2018

DÉCÈS FIN 2016

RUFFIER LANCHE André, *le 15/10/2016*
CHÈNE Yvonne Marie Victorine ép. FAUSSURIER, *le 19/10/2016*
AULAS Robert Marcel, *le 15/12/2016*
DUCH Jeannine ép. GROS, *le 28/12/2016*

DÉCÈS 2017

TISSERANT Francine Chantal ép. MASSOULARD, *le 20/01/2017*
RUFFIER MONET Georges Henri, *le 02/02/2017*
BURDET Germaine Adèle ép. ALLAMBERD, *le 26/02/2017*
GLISE Renée Emilienne ép. SOUVY, *le 18/03/2017*
RENAUD Yvonne Léonie ép. TARDIVET, *le 22/06/2017*
ROCHE Marie-Louise ép. MASSARIA, *le 20/07/2017*
PAUTOT Claude Élisabeth ép. VENTURINI-JOUFFREY, *le 27/07/2017*
GROS Robert Lucien, *le 23/08/2017*
BORDON Suzanne ép. JUGLAIR, *le 27/08/2017*
DUNAND Lucie Margueritte Marcelle ép. RUFFIER LANCHE, *le 03/09/2017*
GIROD Augusta Raymonde ép. RUFFIER DES AIMES, *le 05/09/2017*
MARCIAU Marie Odile Véronique ép. RUFFIER LANCHE, *le 06/10/2017*
ROCHE Gilbert René, *le 02/11/2017*
RUFFIER DES AIMES Marie Lucie ép. AMIEZ, *le 14/12/2017*

DÉCÈS 2018

RUFFIER LANCHE Georgette ép. SOUVY, *le 26/01/2018*
ROCHE François Joseph, *le 04/02/2018*
SOUVY Christian, *le 11/02/2018*
BERUT Etienne Gérard Luc, *le 13/02/2018*
BRUN Michèle ép. SOUVY, *le 17/02/2018*
ASSHAUER Julian, *le 20/02/2018*
TAVEL Gaston, *le 25/03/2018*
ROCHE Raymonde ép. RUFFIER LANCHE, *le 17/06/2018*
GIRAUD Josèphe Gilbert, *le 07/07/2018*



Champagny en Vanoise

Paradiski

M A I R I E

Planchamp - 73350 CHAMPAGNY EN VANOISE

Tél. 04 79 55 03 80

Fax 04 79 55 00 99

contact@mairie-champagny.com

www.mairie-champagny.com